

Gbetére kaláto tákárá na bagó tíwo,

gbetére tómúre yéto

(Livret de prélecture en langue bago)

Baá mawósyá saanú tómo :

AKASÍ Básáru

KOKOSÓRÉ Kásímu

AGBAGBÉ Iburayímu

Alísyánbaá kpínáná :

AGBOKÉ Fuséni

ASÁKARÁ Waqúúdu

*Illustrations supplémentaires tirées du International
Illustrations, SIL International, 2001 (pp 4, 6, 10, 12, 14, 16)*

APLBK

s/c SIL

B.P. 57, Kara

SIL Togo

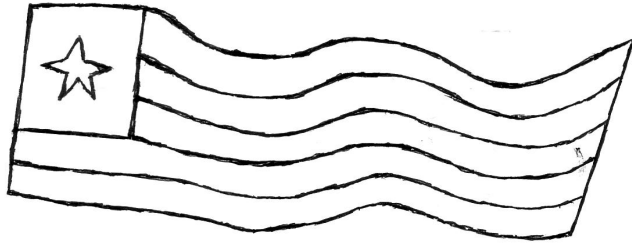
B.P. 57

Lomé

1^{ère} édition, 1^{er} tirage, 1^{er} trimestre 2014 (250 exemplaires),

© 2014, APLBK et SIL Togo

Dzúnto 1



Togo asiyá

Togo asiyá wená límɔ bunásá yá :

Wólyá fúlúnka wulí si ɔ́ lɛ ɔ́-ti.

Féínbɔ wulí si n kpá n siwu n tótɔ ló.

Fatɔ fatɔ límɔ gbarara gbarara butooro wulí farátɔ.

Geríná gbarara gbarara buule wulí ate ríníba.

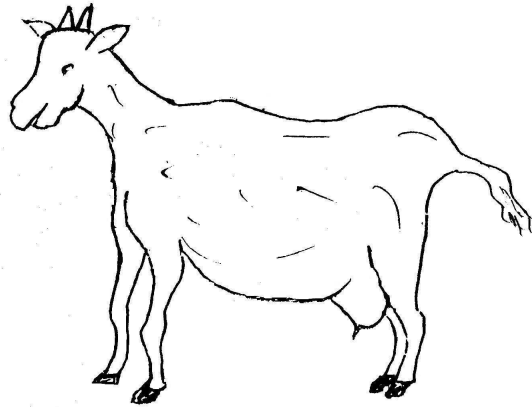
-
1. Fátɔ fátɔ límɔ bisírée dze sibé Tógó asiyá ló ?
 2. Béló alámáa sínti bí ba-á dzińsi Tógó asiyá ?
 3. Béló tótɔ ba antú wená tu-asiyá ?

1.

álúna	álúna	álúna	alúna
sasáa	sásaa	sasáá	sasáa
ɔ́áse	dáse	ɔ́áse	ɔ́áse
keké	keké	kéké	keke

2.

kpéére	kpéte	kpéére	kpeeré
furú	furú	furu	fúru
adzakpá	álámína	adzakpá	adzáká
nadze	nadze	nedza	nádzé



Nemíse na féŋe

Alí yé farárúná yá.

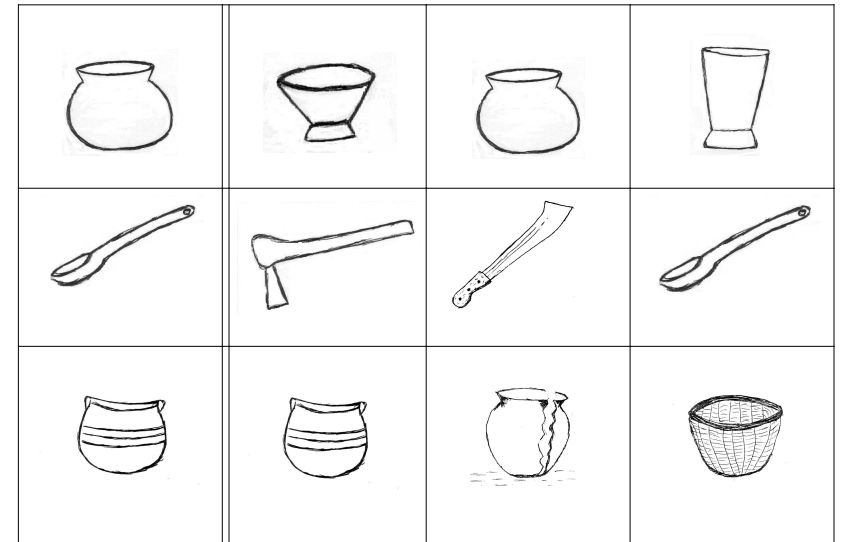
Ɔ-ó vári fə̀rə̀múŋe ró nsi féŋe na nemíse.

Soró bá ankú símɔ ɔ-ó yá asóŋáŋɔ́ kóní
kaa ge fé-ɪ ɔ-fə̀rə̀múŋe.

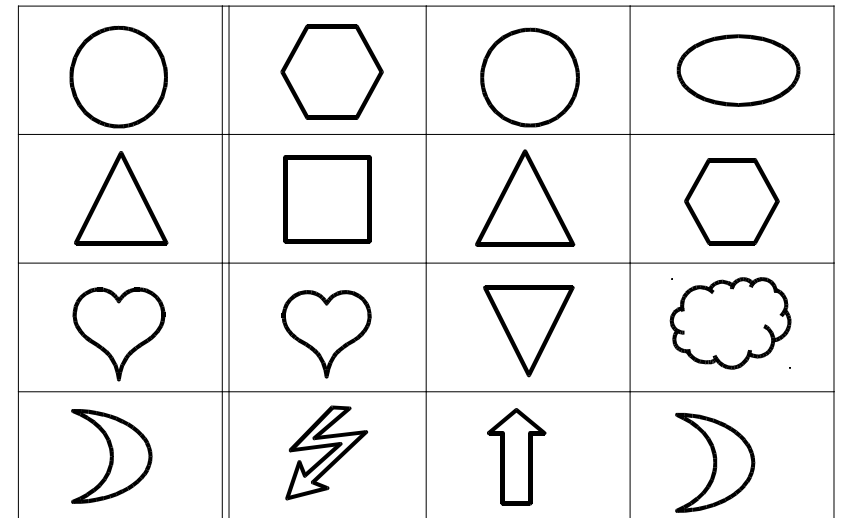
Bí kv filí ɔ-vú Músa-a lá na tí ḍíto.

-
1. Bé Alí vári ?
 2. Béló ba-á lá na fə̀rə̀múŋe ḍíto ?
 3. Sɔ́ntɔ antú na kpínatɔ antú asóŋáŋɔ́ kpína
fə̀rə̀múŋe avaríyanbaá ?

1.



2.





Lóo

Bagónba yé nóo karikpákpá ka mi ná dǫńǫ ka lísí lóo kurv. Ba gbólo ba-á gé ki. Ɔuru taa dzú ku me ka ye bǫó ó sǫlí yá buká tóto tá dzuŋ ná bǫó. Bu yé bǫó láa na tóto símína me yá.

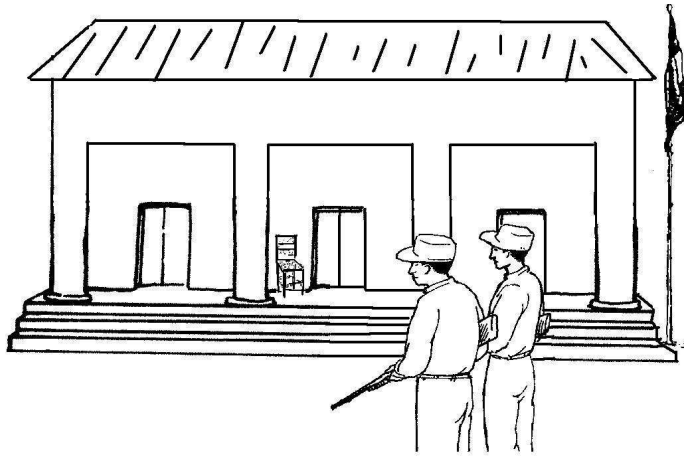
-
1. Béló ba gbólo ba-á gé ki ?
 2. Sée lóo yála ka kpína tóto símína me láto ?
 3. Béló bu mesína álama búti na laákaari ágbéya kpíne ló ?

1.

Kaŋ	Koŋ	Káŋ	Kaŋ
Sáŋ	Sáŋ	Saŋ	Sáŋ
Nyesi	Nesi	Mesi	Nyesi
Tánko	Tánǫ	Táko	Tánko

2.

Ísá	Ísá	Ísá	Ísó
Músá	Núsá	Ɔúsá	Músá
Alíya	Alíya	Alíya	Aliya
Ísífú	Isífú	Ísífú	Ísífú



Sódzasé

Amínu yé ñó lása na bíya gbóó wá.

Ɔ-ó lása na bé nandzíriya ba-á lása ba-á yé tùmúre yá.

Íre ɗari ɔ yé ñire asuwá, ló sódzasé sá mí-í ka bara.

Ɔ lí yá, ɔ yé maadzintá na ɔ-tùmúre.

-
1. Amínu tùmúre yé yá anɗí ?
 2. Béló áláma-a lása na bíya gbóó ?
 3. Béló ba-á vé bíya lánato gbóó ?

1.

A	A	O	I
E	N	K	E
Ɖ	T	Ɖ	Ɔ
S	S	Ɛ	G

2.

i	p	i	r
g	g	ɗ	y
m	e	m	a
k	ɪ	w	k



Ágámá

Nańtoniye toj si tú fara tu-gboó ka li tótó me.

Bu agama véé si ká táá fara bóó. Bú nańtoniye toó káa toj fé ke si bú ka fú gboó kú ba-á kú ke.

Đoo íre dji tíye ágámá-á valá nyínto lóó dze.

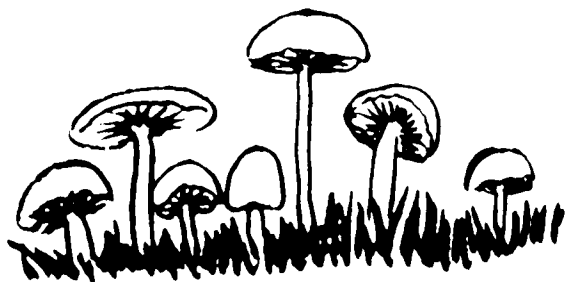
-
1. Béló nańtoniye toj fé ágámá si bú ka fú gboó kú baá kú ke ?
 2. Béló tótó túmúre dje báání feé ye ?
 3. Sé ye yá bá ye álámína ηóó vé yá ágbéya túmúre ?

1.

vanóó	djóna	vónóó	vanóó
lótó	lótó	doró	lóo
wili	wili	telí	fiti
amá	talá	amá	áli

2.

suη	suη	toj	suη
geémo	gémo	geémo	góóηe
púru	púru	múto	purú
koni	boli	soni	koni



Yémo

Akum wáana ɔ-ó lá fúwa bú ɔ ná yémo bóó
 ɔ-ó gulú bú si : « Bútító me. »

Ó kaa butí ó tala yémo werikí.

Bóól ba-á tɔ́ si ma-á kaa ye taa lulú loló
 vuúna bóó.

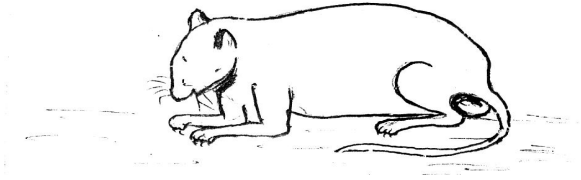
1. Béló ó kaa kɔni ɔ tá yúkú yémo ?
2. Béló ba-á tɔ́ si : « Ma-á kaa ye taa lulú
 lolóbo bóó » ?
3. Béló ba-á tɔ́ si : « Té ye » ?

1.

B	K	B	F
ŋ	ŋ	U	M
Y	I	L	Y
Dz	Ɖ	Ɔ	Dz

2.

l	i	ɪ	l
u	u	ʊ	v
ny	m	ŋ	ny
b	b	d	d



Asíya na ásúkúná

Asíya na ásúkúná tó bíina ka le dító si bá kaa dí na dzínááré.

Bí asúkúná sókó o sókóo o-ó la kaa kun sóóní sóóní. Áli dzínááré kaa tala na asíya konu díto tó ye telí.

Buló asíya dukúna si báálé ka ná ásúkúná sé ká kú-í.

-
1. Béló asíya dukúna si báálé ka ná ásúkúná sé ká kú-í ?
 2. Béló bíí áláma sáakó ba-á tó si bá to bíina ?
 3. Nóo karikpákpá rííba yé yá anké ?

1.

o	O	ó	o
Bu	Bu	Bú	Bu
Đoo	Đo	Đoo	Đoo
Bóó	Bóó	Bóó	Bóo

2.

dzo	dzo	dza	dzo
gbé	gbe	gbó	gbé
ηmaa	ηaa	ηmaa	maa
kpi	kpí	kpi	kpi

Dzúnto 6



Sóbóró me bísato dé

Gomá wáana bú ɔ-ó vánh fííba bá bééré.

Bú ɔ lá dókíta ló dókíta tɔ́h fě-t si : « Bú n-ń gé n-alaáfíya, ye n-ń bísá sóbóró me. Na ń ge si n-sóbóró tá furu bóó. »

-
1. Béló ba-á bísá sóbóró me ?
 2. Béló ba-á tɔ́h si alaáfíya kí yá ?
 3. Sé yé yá bá kpína álámína ɲóó vé yá sóbóró me bísato ?

1.

re	re	ra	ri
do	do	to	ɔo
lii	le	lii	lu
tɔ	ta	tu	tɔ

2.

fá	fě	fá	fa
gi	gi	pi	gu
kóó	kóó	koo	kóó
mo	mo	no	ɲo



Faráto wená rííba

Munísú na n ná faráto rííba, bu bisí n doli tu dziúto. Ba táa fará nsi ɔ́ɔba faráto ró bóɔ. Ɖɔɔba bá ná fará bá ɔ́í yá. Amá ɔ́a dza, ɔ́a-á fará ɔ́i ge ná bíínáa yá.

-
1. Béló ɔ́a táa fará nsi ɔ́ɔba ?
 2. Bée buv bisí na faráto ɔ́e faayé ?
 3. Bu ɔ́e si álámína doli faráto na bú kpé-í ɔ́-faráto mee ?

1.

ɲe	ne	ɲé	ɲe
fi	fi	fii	fi
baá	paá	baá	ɔ́aá
túv	tuú	tuú	túv

2.

vú	wú	vú	vu
ka	ka	ká	kó
ɔ́v	ɔ́v	ɔ́v	ɔ́v
lá	la	tá	lá